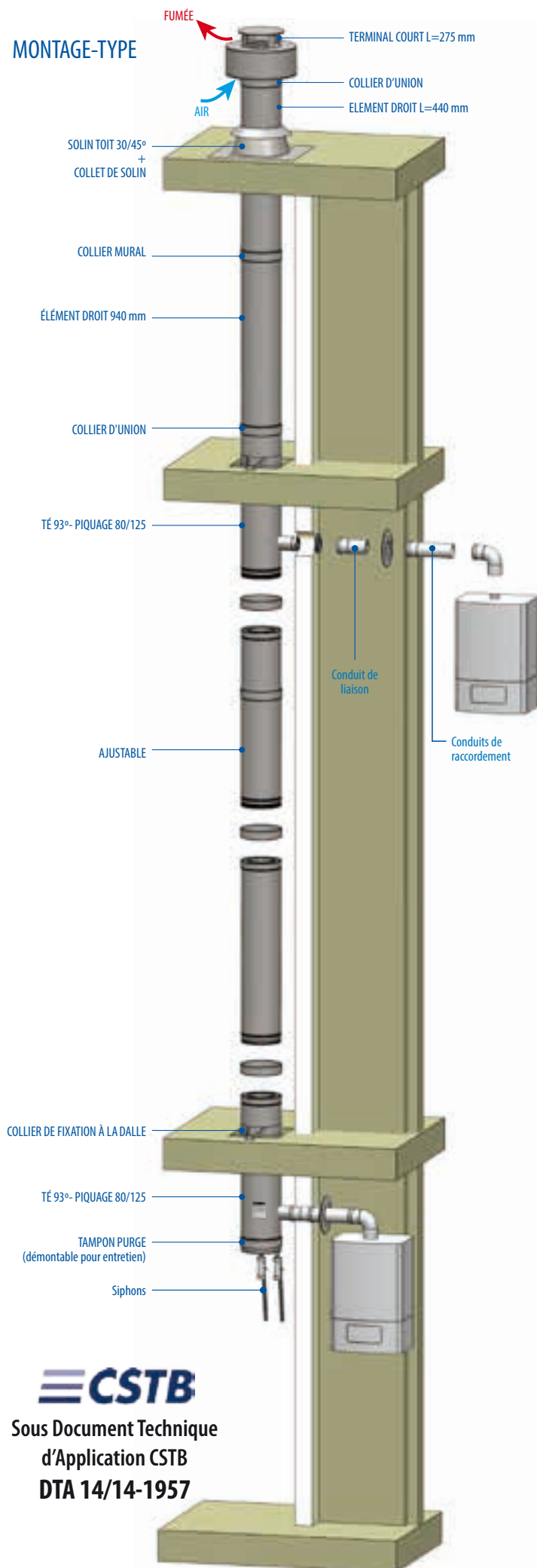


## MONTAGE-TYPE



# GUIDE DE MONTAGE 3CE<sup>+</sup>

Cheminée concentrique en acier inoxydable pour l'évacuation collective des chaudières individuelles étanches gaz C4 haut rendement ou à condensation



**0036 CPD 90220 023**

EN 1856-1 T200 P1 W V2 L50040 O50

**Avant de commencer le montage, n'oubliez pas que:**

La mise en œuvre du système DINAGAS 3CE+ doit se faire conformément au DTA 14/14-1957 et au NF DTU 61.1 pour les appareils à gaz ainsi que pour les conduits de raccordement concentriques. Elle doit être réalisée par une entreprise qualifiée.

L'étanchéité du système est assurée par un joint en silicone placé tant sur la paroi intérieure qu'extérieure.

Joint paroi extérieure (côté mâle)

Joint paroi intérieure (côté mâle)

**N'oubliez pas de vérifier la présence des joints d'étanchéité avant assemblage des éléments des conduits entre eux !**



Sous Document Technique  
d'Application CSTB  
DTA 14/14-1957



Sur chaque té:  
coller et remplir la  
plaquette signalétique  
près du piquage

Le montage du système dans sa version DINAGAS 3CE+ s'effectue de bas en haut, en exerçant des pressions jusqu'au terminal par empilage et emboîtement des différents constituants.

### PRINCIPE DE BASE: MONTAGE DE DEUX ELEMENTS



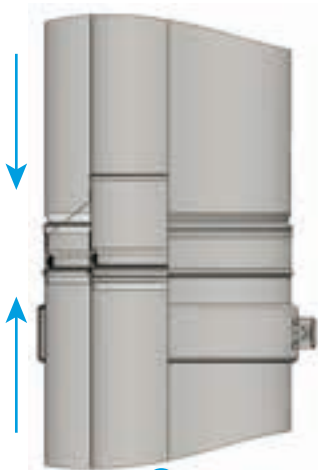
1

Orienter l'élément droit avec la partie femelle vers le haut.



2

Lubrifier généreusement les deux parois du côté femelle sur leur face intérieure.  
**Utiliser le lubrifiant Dinak.**  
Pré-monter le collier d'union juste en-dessous du rebord femelle.



3

Assembler les deux éléments. **Ceci se fera en poussant l'élément supérieur depuis l'extrémité du côté femelle, jamais depuis le milieu de l'élément.**  
Les soudures doivent être alignées.



4

Une fois les deux éléments assemblés, vérifier par le dessus que les joints soient bien placés, situer le collier d'union à l'union des deux pièces et serrer.

**i**

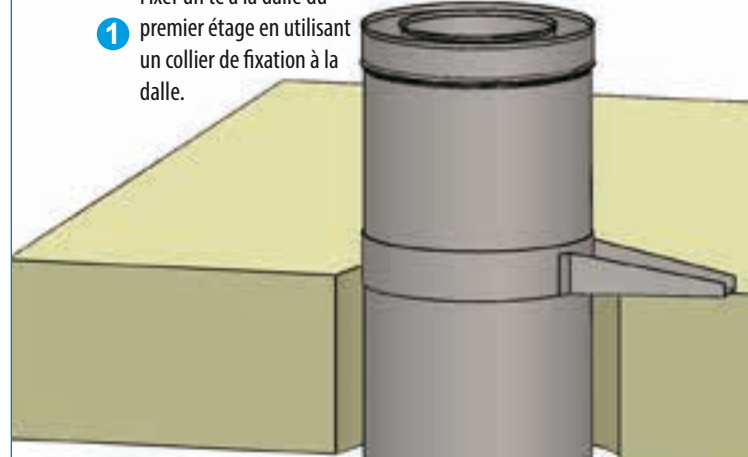
#### IMPORTANT:

1. L'emboîtement entre les éléments doit se faire avec le lubrifiant fourni par Dinak, en lubrifiant de manière abondante à l'intérieur du côté femelle.
2. La valeur de serrage maximum pour la visse du collier d'union est de 5 N.m dans les DN100-150, et de 10 N.m dans les diamètres supérieurs.

### A DEMARRAGE: MONTAGE DU PREMIER ETAGE + COLLECTEUR

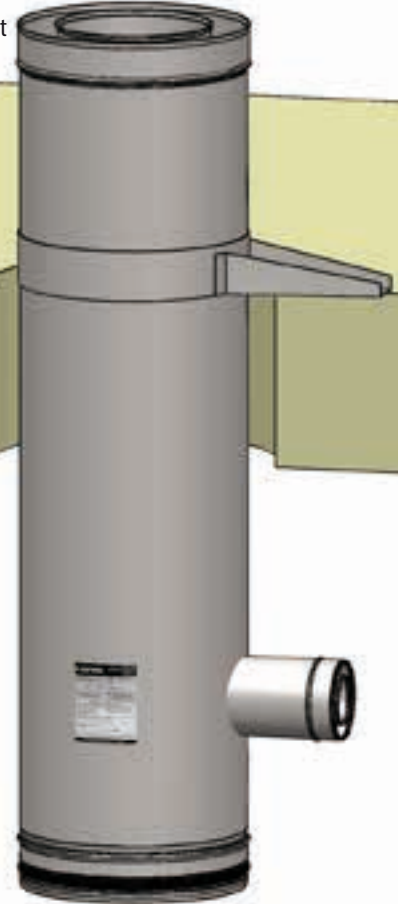
1

Fixer un té à la dalle du premier étage en utilisant un collier de fixation à la dalle.



2

Coller et remplir la plaque signalétique sur le té près du piquage



3

Assembler le tampon de visite avec deux siphons (un pour la paroi intérieure et un pour la paroi extérieure)



4

Placer les deux siphons sur le tampon purge et raccorder l'évacuation des condensats au réseau d'eaux usées.

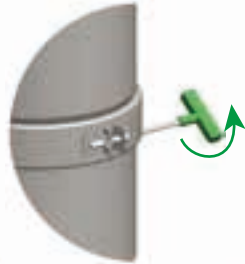


## B

## MONTAGE DES ETAGES

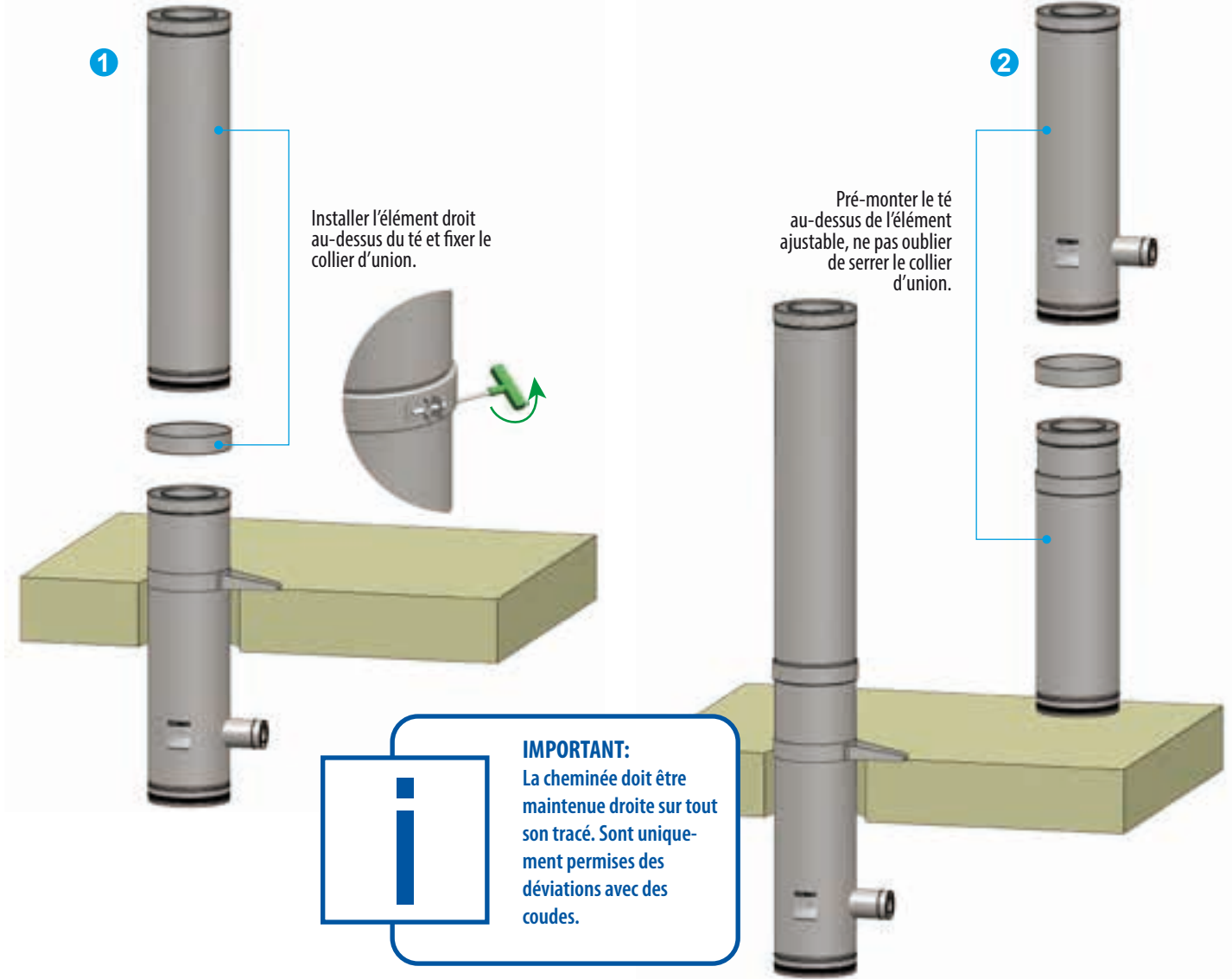
1

Installer l'élément droit au-dessus du té et fixer le collier d'union.



2

Pré-monter le té au-dessus de l'élément ajustable, ne pas oublier de serrer le collier d'union.



**IMPORTANT:**  
La cheminée doit être maintenue droite sur tout son tracé. Sont uniquement permises des déviations avec des coudes.

3

**Attention :**  
Le piquage du té doit être orienté dans sa position définitive

Installer les éléments pre-montés (té + ajustable) au-dessus de l'élément droit.

Serrer le collier d'union.

4

Déserrer le collier d'union situé au milieu de l'élément ajustable.

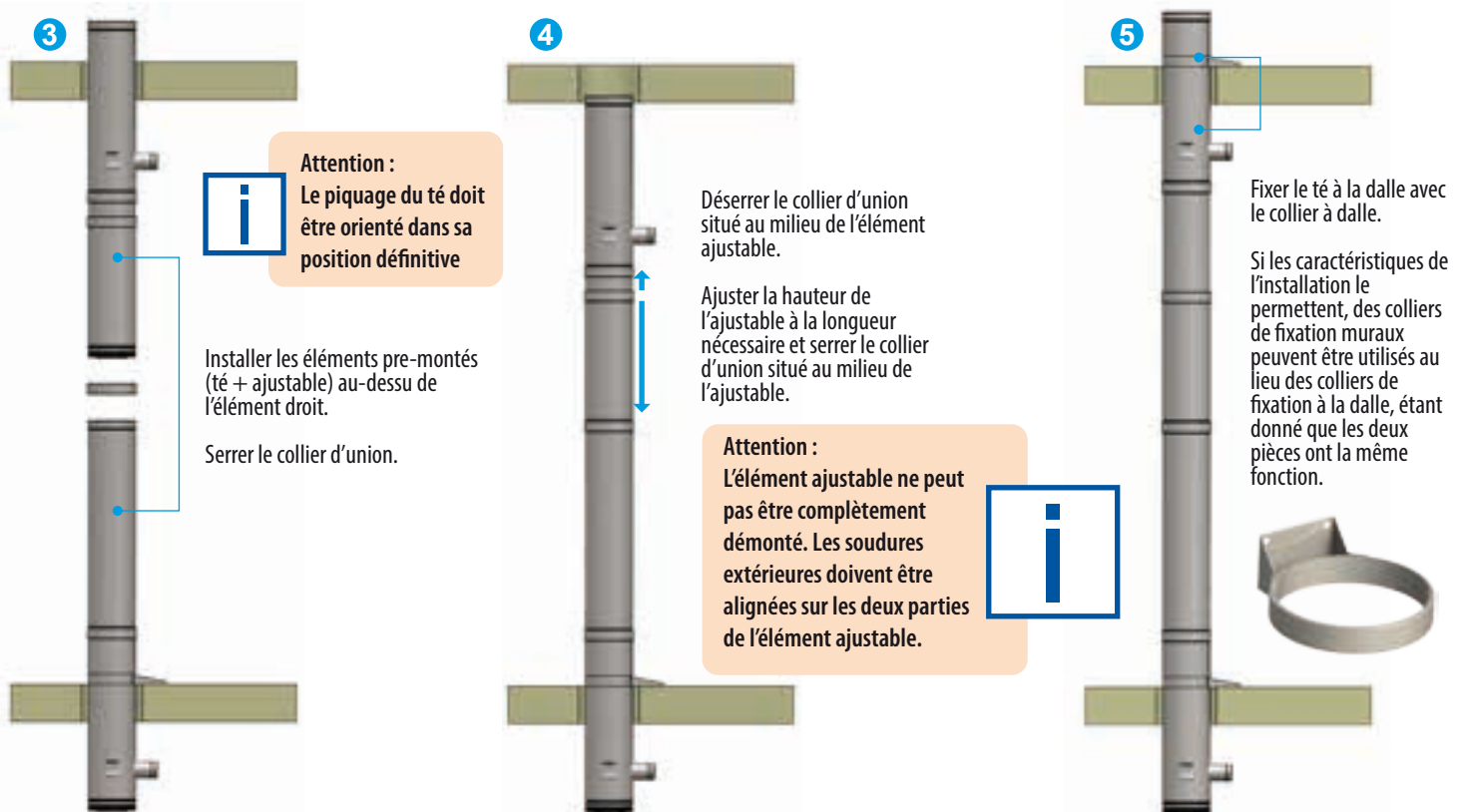
Ajuster la hauteur de l'ajustable à la longueur nécessaire et serrer le collier d'union situé au milieu de l'ajustable.

**Attention :**  
L'élément ajustable ne peut pas être complètement démonté. Les soudures extérieures doivent être alignées sur les deux parties de l'élément ajustable.

5

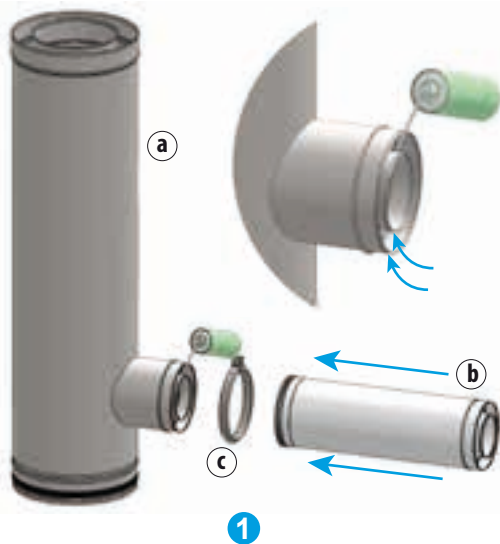
Fixer le té à la dalle avec le collier à dalle.

Si les caractéristiques de l'installation le permettent, des colliers de fixation muraux peuvent être utilisés au lieu des colliers de fixation à la dalle, étant donné que les deux pièces ont la même fonction.



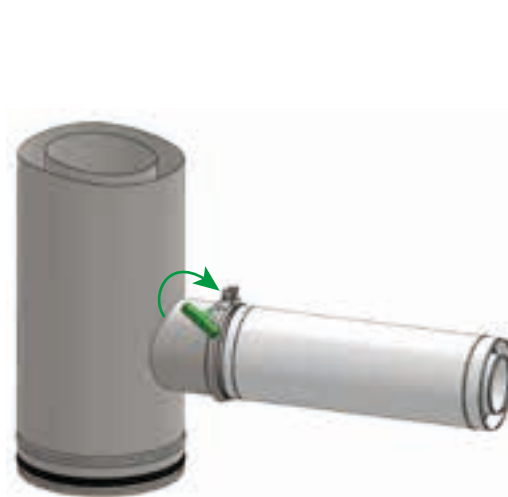
## C

### MONTAGE DES CONDUITS DE LIAISON



1

Éléments pour le montage:  
**a. Te / b. Élément Diflux / c. Collier d'union Diflux**  
 Lubrifier généreusement les deux parois du piquage sur la SURFACE EXTERIEURE.



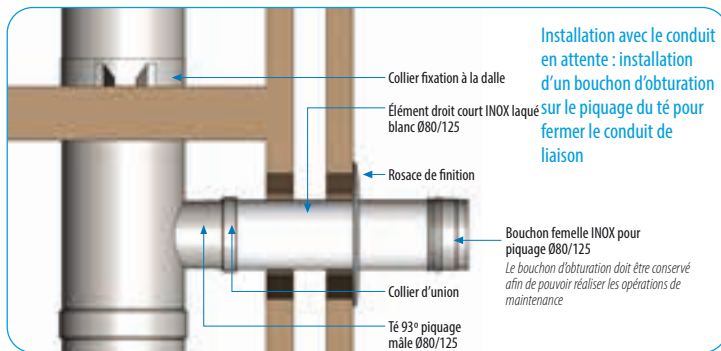
2

Pré-monter le collier d'union sur l'élément Diflux, ne pas serrer.  
 Emboîter l'élément Diflux avec le piquage du té, placer le collier d'union à cette union et serrer celui-ci.

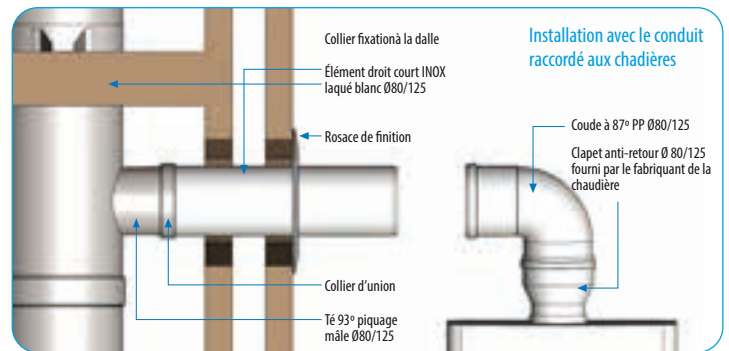


3

Si nécessaire, recouper l'élément droit à la longueur nécessaire.  
**Attention: laisser un minimum de 115 mm. Limer les rebords pour éliminer les irrégularités.**



Installation avec le conduit en attente : installation d'un bouchon d'obturation sur le piquage du té pour fermer le conduit de liaison



Installation avec le conduit raccordé aux chaudières

## i

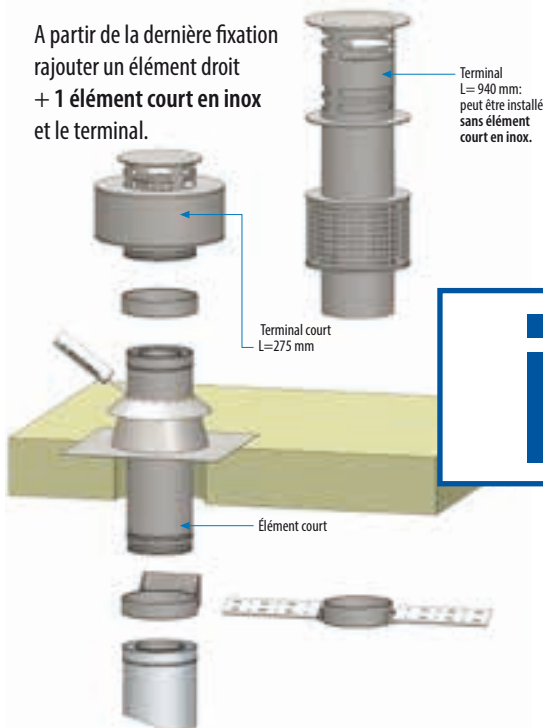
### IMPORTANT:

Le conduit de liaison doit déboucher à l'extérieur de la gaine. Le conduit de liaison doit être uni à chaque piquage du té avec un collier d'union. Les conduits de liaison doivent avoir une pente ascendante dans le sens de l'évacuation des produits de combustion.

## D

### MONTAGE DES TERMINAUX

A partir de la dernière fixation rajouter un élément droit + 1 élément court en inox et le terminal.



### IMPORTANT:

Prévoir au minimum 400 mm entre la protection de la souche et la base du terminal.

## i

L'étanchéité dans le passage en couverture est assurée par l'embase d'étanchéité. L'étanchéité entre celui-ci et la cheminée est réalisée avec le collet de solin, qui doit être fixé sur la paroi extérieure de la cheminée.

Si un élément droit supplémentaire est nécessaire, un collier pour haubans (110) ou un mât de fixation devront être rajoutés.

# DINAK

## DINAK FRANCE

7, Allée du Levant.

69890 LA TOUR DE SALVAGNY.

☎ 04 78 48 00 33 ☎ 04 78 48 87 36.

✉ france@dinak.com

## SIÈGE SOCIAL

Camiño do Laranxo, 19

36216 Vigo - Espagne.

☎ +34 986 452 526 ☎ +34 986 454 192

✉ sales@dinak.com

dinak.com