

LA CLIMATISATION

LES POMPES A CHALEUR

Les chiffres du marché français
de janvier à août 2013

Octobre 2013

PAC & Clim'INFO

ENQUETE ANNUELLE

PERIMETRE ET METHODOLOGIE

Ce dossier de presse présente les résultats d'une enquête réalisée par PAC & Clim'Info en septembre 2013, visant à déterminer le nombre de produits de climatisation et de pompes à chaleur mis sur le marché français sur la période de janvier à août 2013. **Il est important de noter que le nombre d'appareils installés ou vendus à l'utilisateur n'entre pas dans le champ de cette étude.**

Les statistiques produites concernent uniquement le marché français, hors export et Dom Tom. Les chiffres recueillis correspondent donc aux ventes réalisées par les fabricants et distributeurs vers la filière professionnelle hexagonale (installateurs, grossistes). Par conséquent, **les ventes à la grande distribution ne sont pas comptabilisées.**

Pour effectuer le vote des statistiques, les membres de PAC & Clim'Info renseignent leurs chiffres en ligne, sur le site Extranet de l'association.

Les champs d'étude portent sur les périodes de mises sur le marché suivantes : janvier à avril ; janvier à août et janvier à décembre.

Depuis 2008, les chiffres communiqués séparent, dans une famille distincte, les ventes de pompes à chaleur. En effet, le besoin se faisait ressentir pour les intervenants issus historiquement du chauffage et de la climatisation et ceux des pompes à chaleur de communiquer des statistiques fiables sur le marché de la pompe à chaleur.

L'enquête porte sur les marchés et produits suivants :

Grand tertiaire, industrie et hôpitaux

- Système localisé à eau glacée
- Groupe de production d'eau glacée condensation à air et à eau

Climatisation commerciale et petit tertiaire

- Système de climatisation à débit réfrigérant variable (DRV)

Pompes à chaleur Air / Air

- Mono-split, multi-split avec tout type d'unités intérieures

Pompes à chaleur Air / Eau

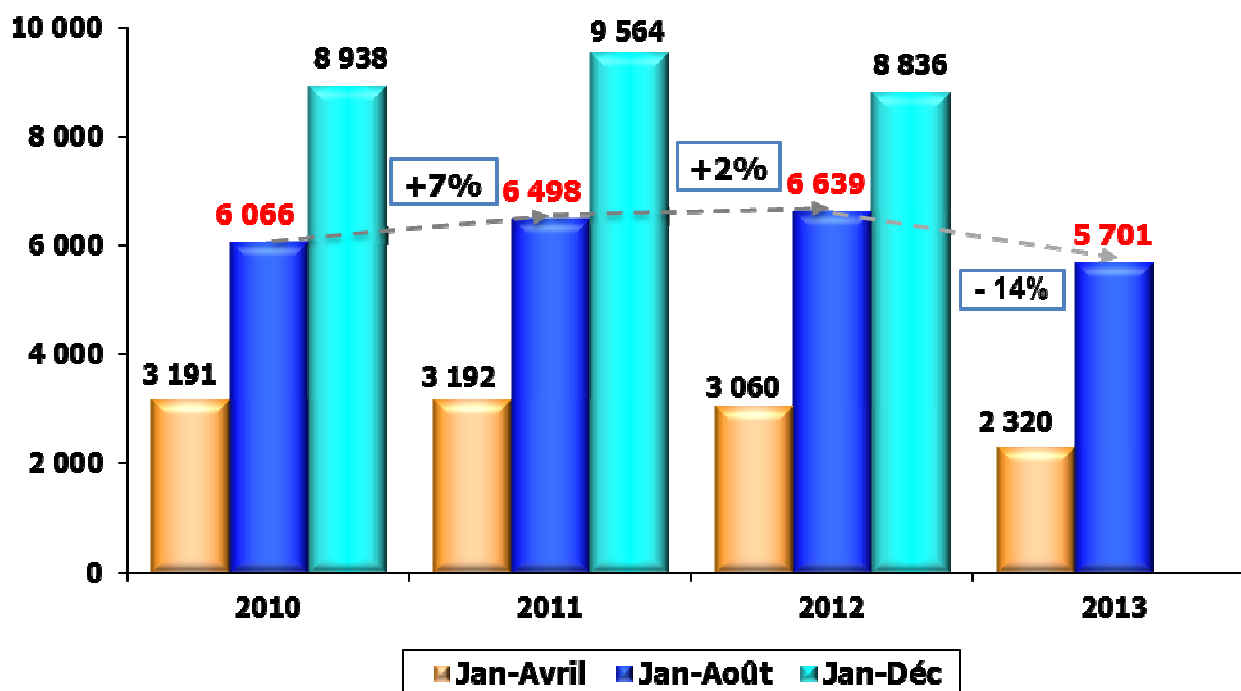
- Aérothermie, Géothermie, Eau chaude sanitaire seule

Grand tertiaire, industrie et hôpitaux

Thomas Vendasi, Société CIAT

LES SYSTEMES CENTRALISES : LES CENTRALES DE TRAITEMENT D'AIR

Evolution des centrales de traitement d'air
(à fin août 2013)



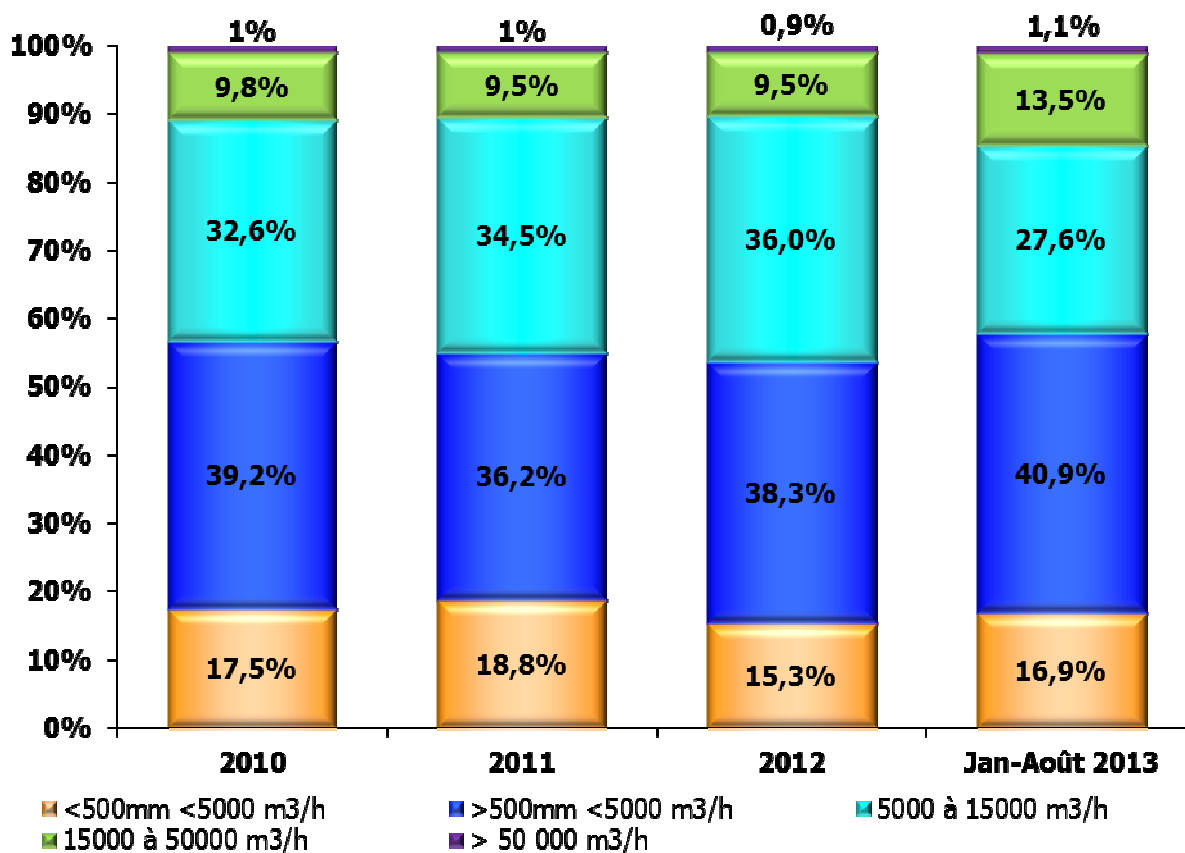
Source : PAC&Clim'Info

Le marché des centrales de traitement d'air a commencé l'année 2013 comme il avait fini 2012 : en net repli (-14% par rapport à janvier/août 2012).

Le cœur de gamme (les centrales de traitement d'air comprises entre 5 000 et 15 000 m³/h), qui passe de 74,3% à 68,5% du mix produit, tire le marché vers le bas. Sur la période mai/août c'est le seul segment en baisse (-34%).

Les petites centrales font un quadrimestre correct mais pâtissent d'un début d'année calamiteux (-55%).

Evolution du mix produit par taille d'appareil et débit d'air (à fin août 2013)

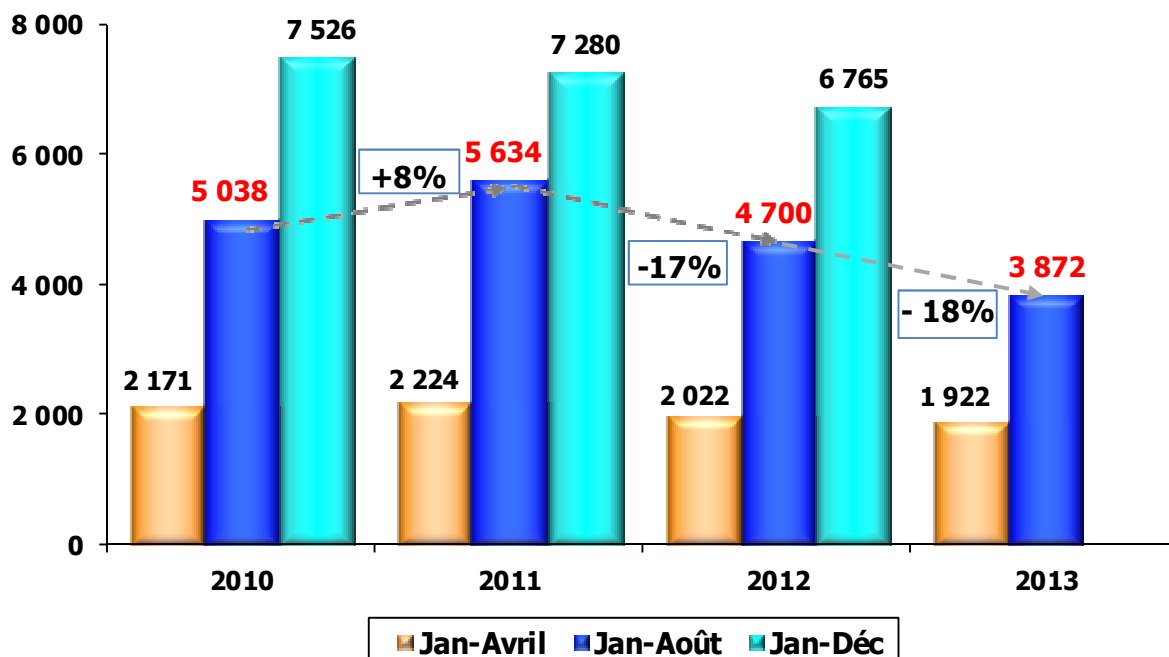


Source : PAC&Clim'Info

Seul le marché des gros débits, dédié à l'industrie ou au grand tertiaire, progresse en 2013. Le segment 15 000 à 50 000 m3/h augmente de 21% sur la période janvier/août, les centrales > 50 000 m3/h progressent de 13% mais représente moins de cent unités annuelles.

LES CHILLERS

Evolution des chillers froid seul et réversible - toutes technologies (à fin août 2013)

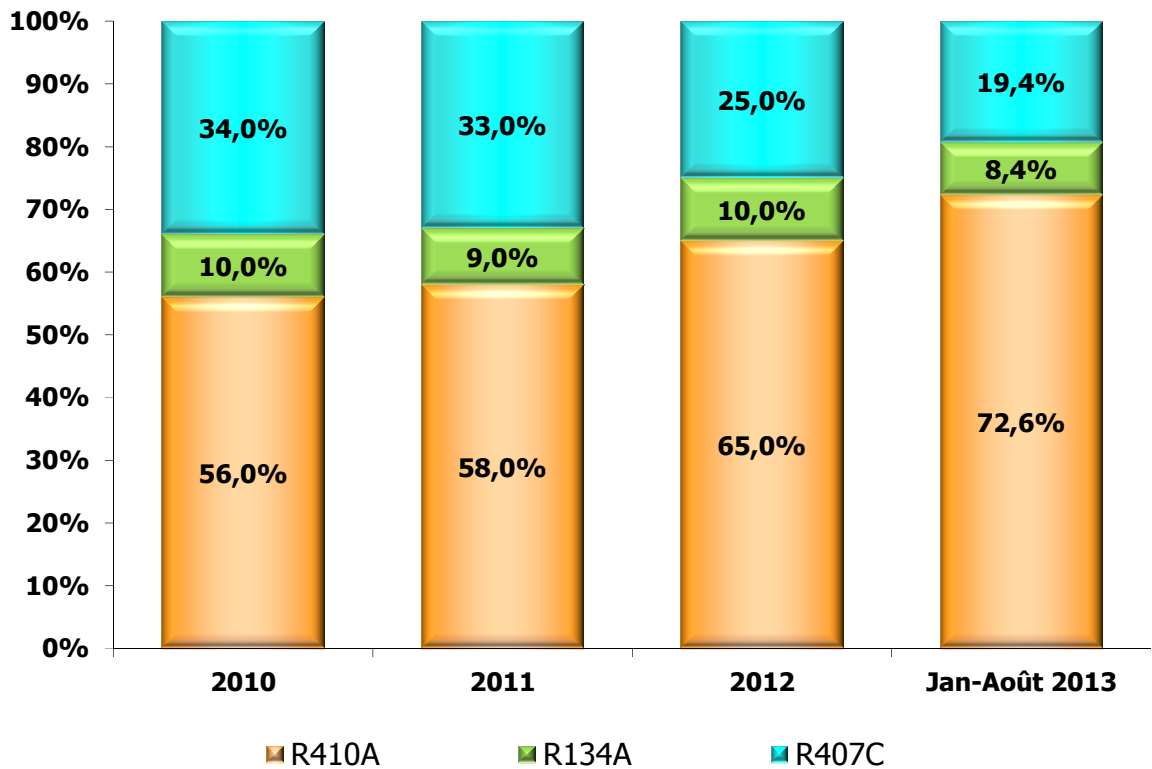


Source : PAC&Clim'Info

Le marché des Chillers est en baisse régulière depuis fin 2011, sur la période janvier/août 2013 le marché a chuté de 18%.

La tendance est générale (quel que soit la gamme de puissance, le type de condensation, la technologie ...) mais nous pouvons noter quelques différences, ainsi le segment froid seul chute de plus de 22% alors que les Chillers réversibles baisse de 7%.

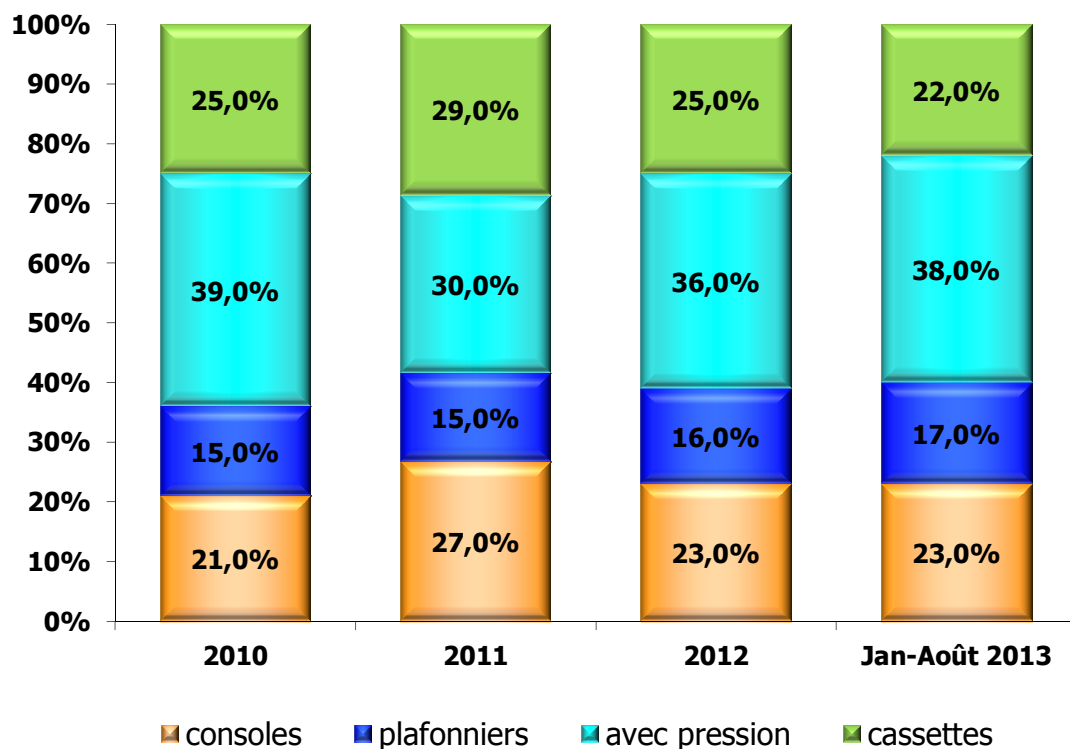
Répartition par réfrigérant - toutes technologies (à fin août 2013)



Source : PAC&Clim'Info

Concernant les fluides frigorigènes utilisés, on observe la progression continue du R410A (de 41% en 2009 à plus 72% en 2013) au détriment du R407C (de 46% à moins de 20%).

Evolution des Unités de confort (à fin août 2013)



Source : PAC&Clim'Info

Le marché des unités de confort rebondit après 5 années consécutives de baisse. En regardant dans le détail, nous nous apercevons que tous les segments du marché progressent.

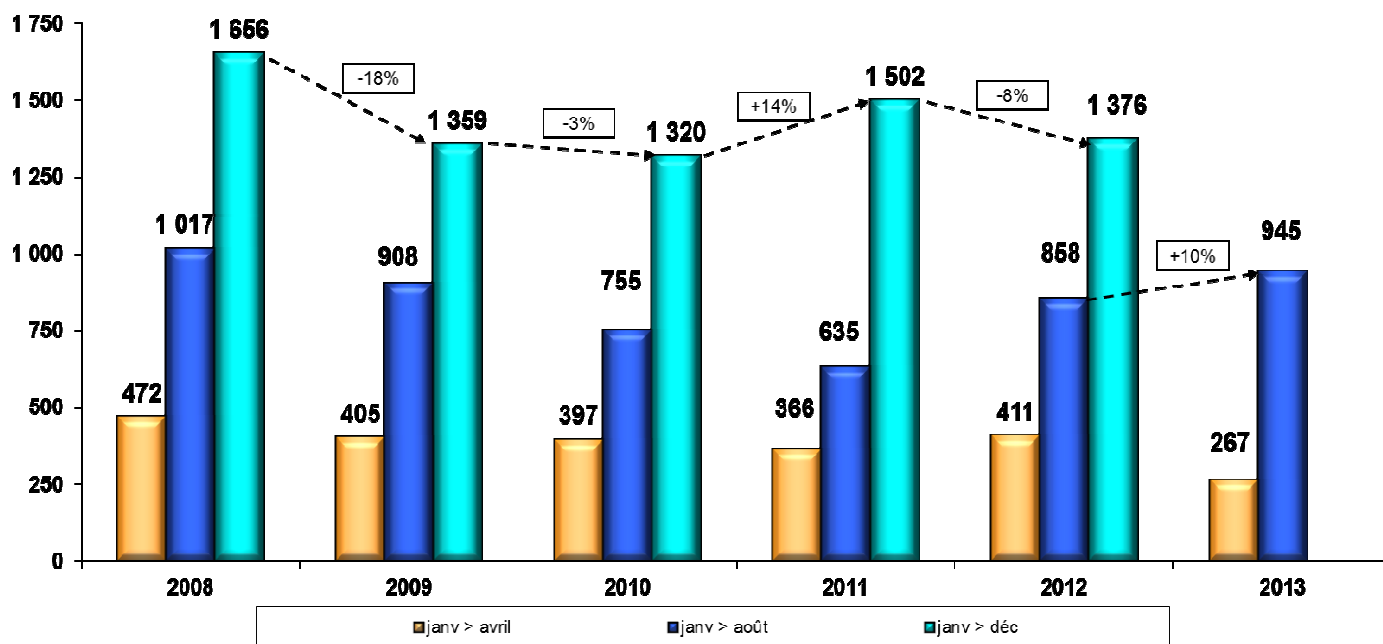
En suivant la tendance des deux premiers quadrimestres, le marché devrait dépasser son niveau de 2010 avec plus de 120 000 unités vendues.

Climatisation commerciale et petit tertiaire

Julien MASSON, société Hitachi Chauffage & Climatisation

Marché « commercial » LES ROOFTOP

Evolution du nombre de Rooftops

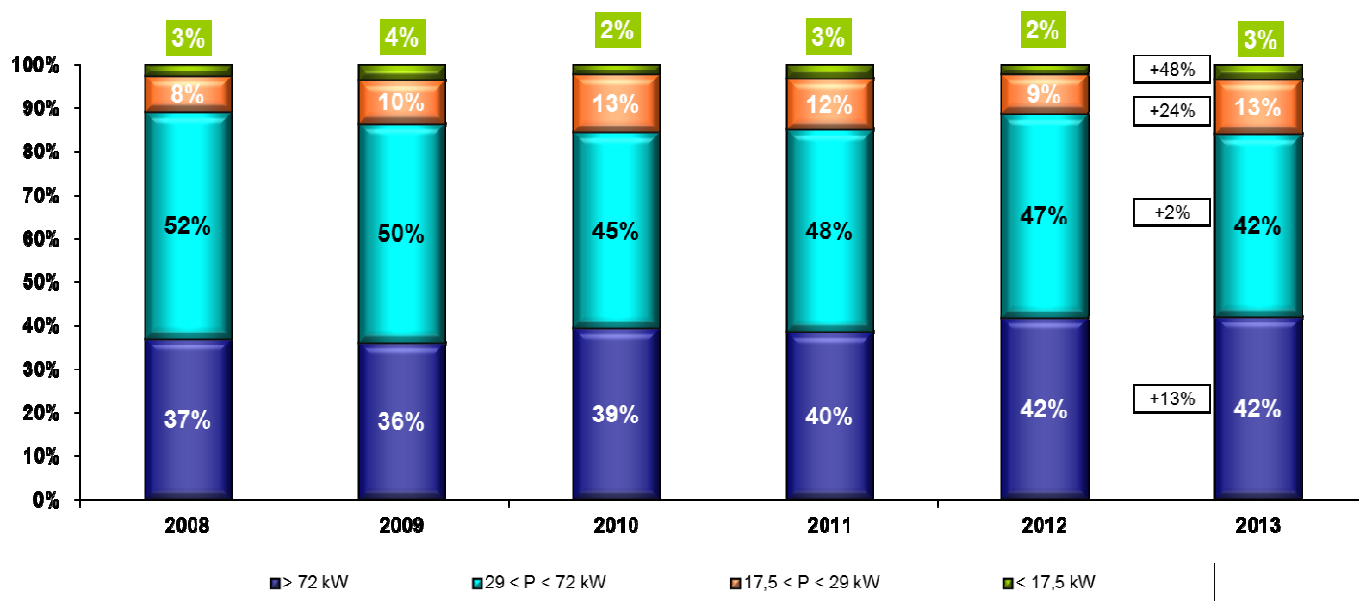


Source : PAC&Clim'Info

Après une année 2012 et un début 2013 difficiles, le marché semble reprendre des couleurs avec une progression de +10% à fin août.

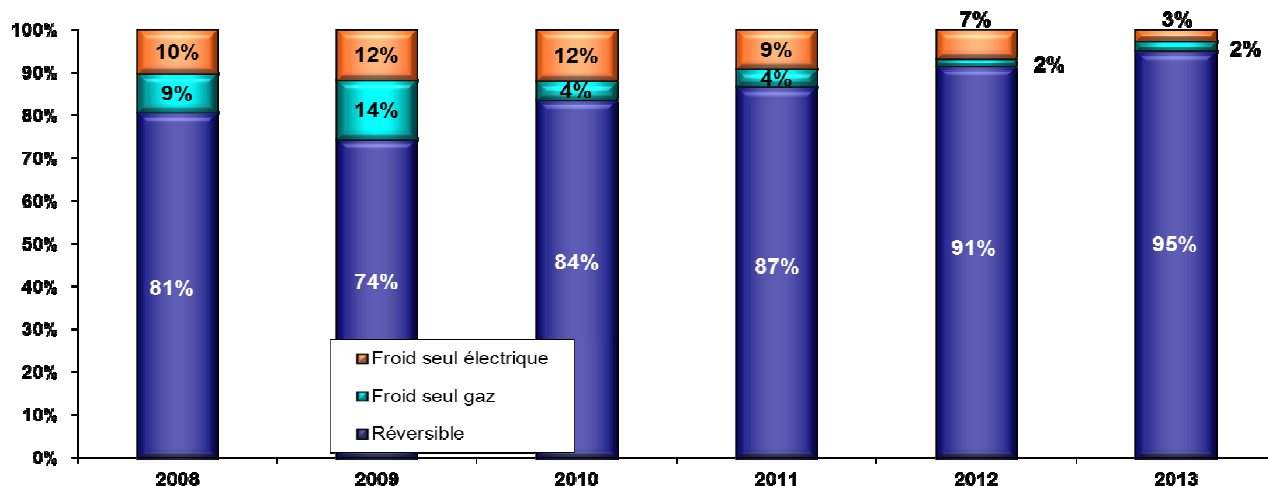
Il semble que cette tendance soit liée principalement au marché du remplacement (R22).

Evolution du nombre de Rooftops par puissance (à fin août 2013).



Ce sont les petites puissances (< 29%) qui progressent le plus mais le gros du volume reste sur les plus fortes puissances (notamment > 72 kW).

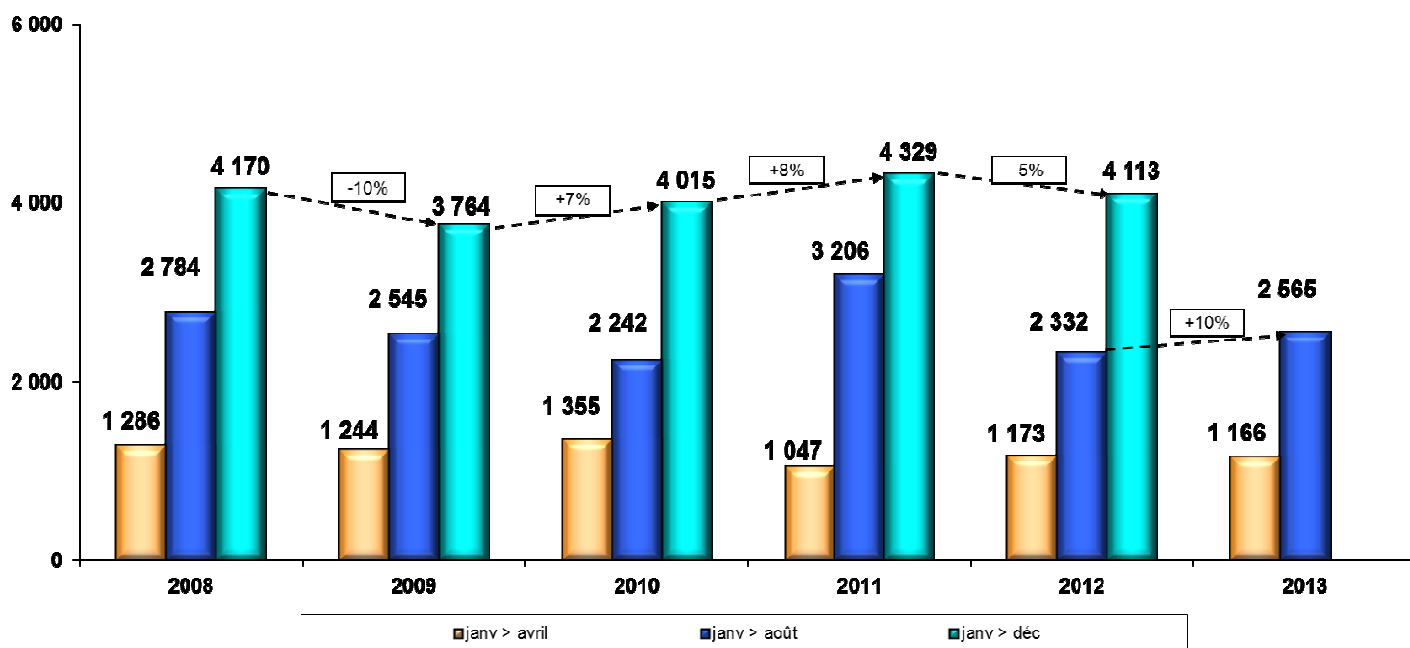
Evolution du nombre de Rooftops par technologie (à fin août 2013).



Les Rooftops réversibles représentent désormais 95% du marché global.

Marché « commercial »
LES SPLITS DE PLUS DE 17 KW

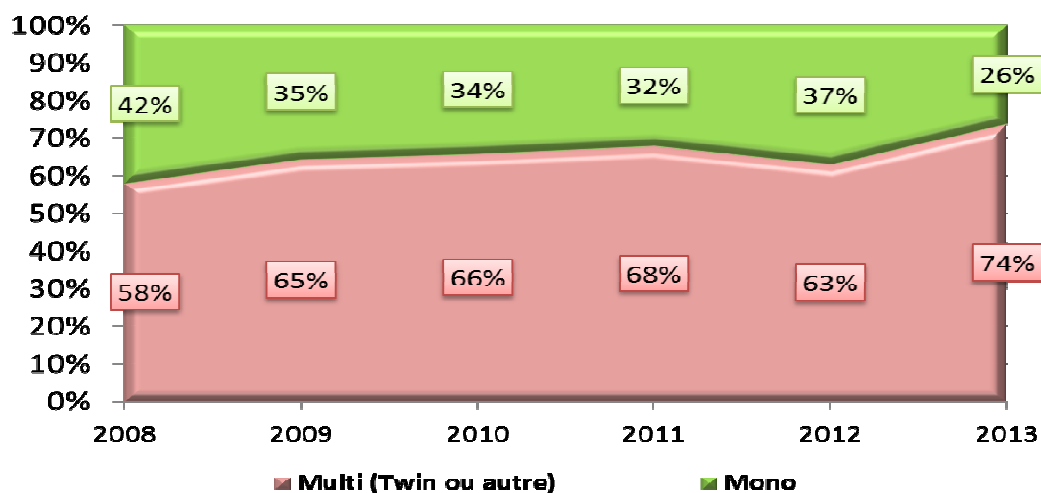
Evolution du nombre de groupes extérieurs



Source : PAC&Clim'Info

Après une légère baisse en 2012, le marché semble repartir, le nombre de groupes extérieurs a augmenté de 10% à fin août 2013.

Type d'installation

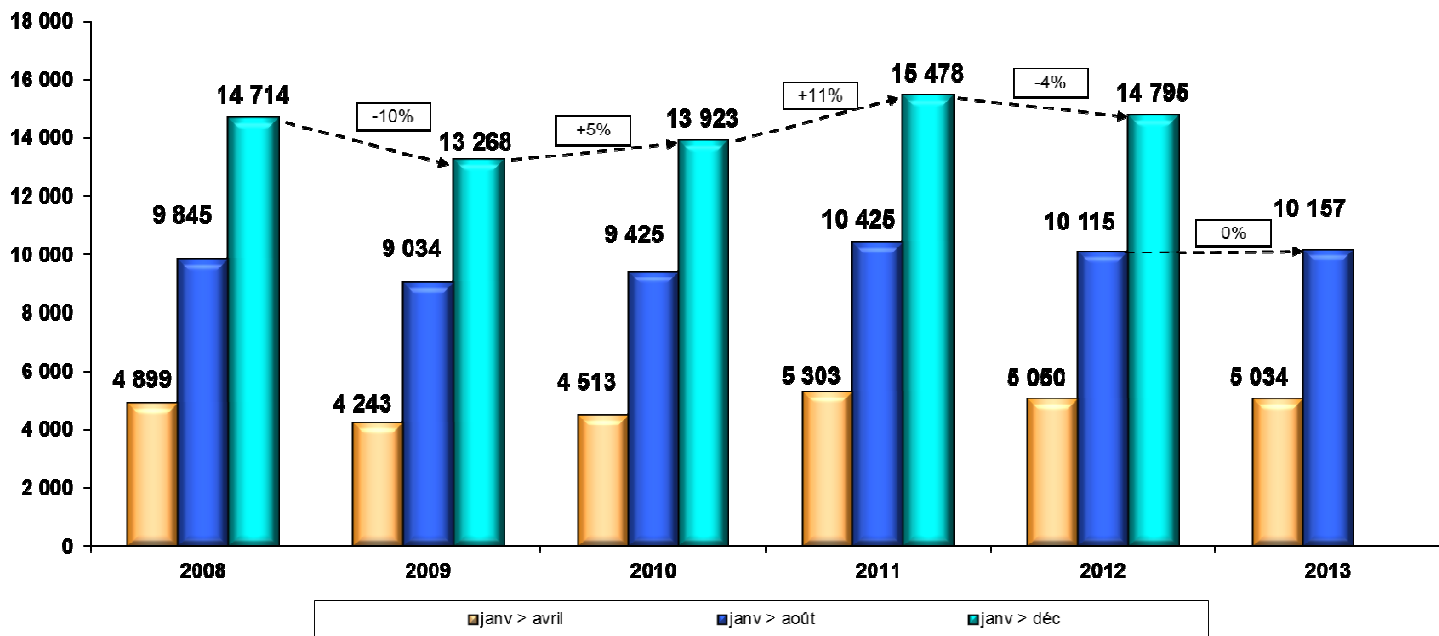


Source : PAC&Clim'Info

Le marché reste toujours orienté vers des installations avec de multiples unités intérieures (de 2 à 4 généralement) raccordées sur un seul groupe extérieur. Ce type d'installation peut concurrencer dans certains cas les rooftops, voir les DRV.

Marché « tertiaire » LES DRV

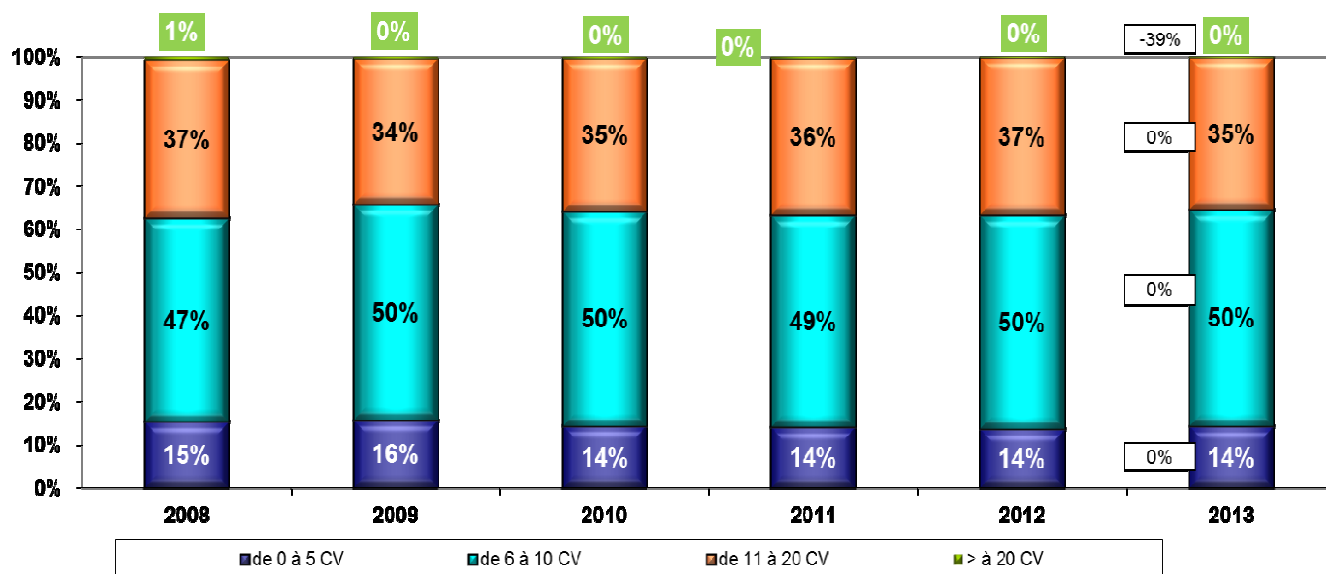
Evolution du nombre de groupes DRV



Source : PAC&Clim'Info

Après une légère baisse en 2012, le marché semble stabiliser, le nombre de groupes extérieurs a augmenté très légèrement à fin août 2013. Le marché reste donc globalement assez soutenu.

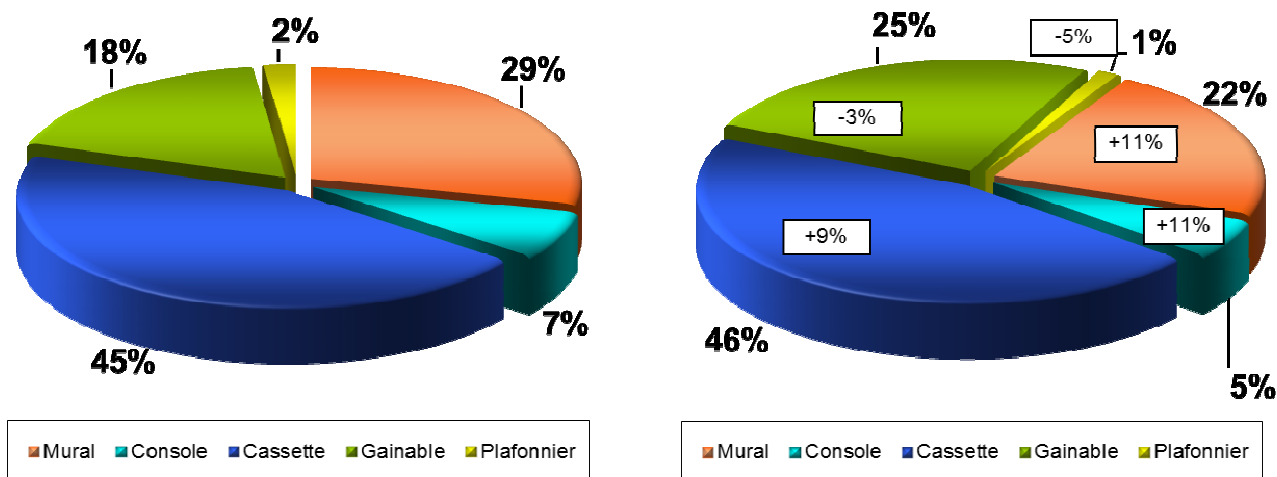
Evolution du nombre de DRV par puissance



Source : PAC&Clim'Info

Quelle que soit la puissance, le marché reste stable, hormis les fortes puissances de plus de 20 CV. Mais ces quantités sont et restent très marginales.

Evolution du nombre de DRV (2005 vs 2013 à fin août)



Source : PAC&Clim'Info

Le nombre d'unités intérieures augmente de 6% (à 85 938 unités). Le ratio nombre d'unités intérieures par rapport au nombre de groupes extérieurs augmente donc également certainement dû à l'effet RT2012.

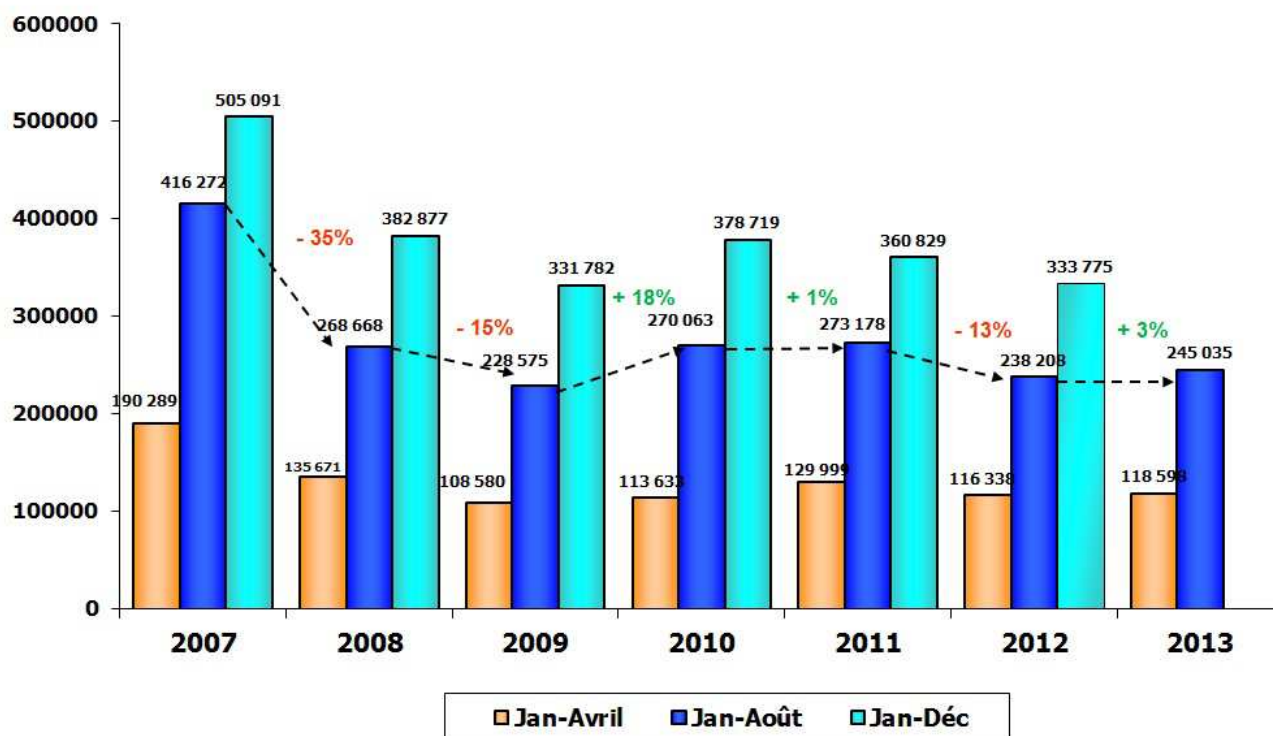
Les « cassettes » restent le principal type d'unités intérieures raccordé sur un DRV. Les unités de type « gainables », qui étaient plutôt en augmentation jusque-là baissent au profit des « muraux » (solution moins coûteuse généralement).

Pompes à chaleur Air / Air

Eric Bataille, société Atlantic Climatisation et Ventilation

LA POMPE A CHALEUR AIR / AIR

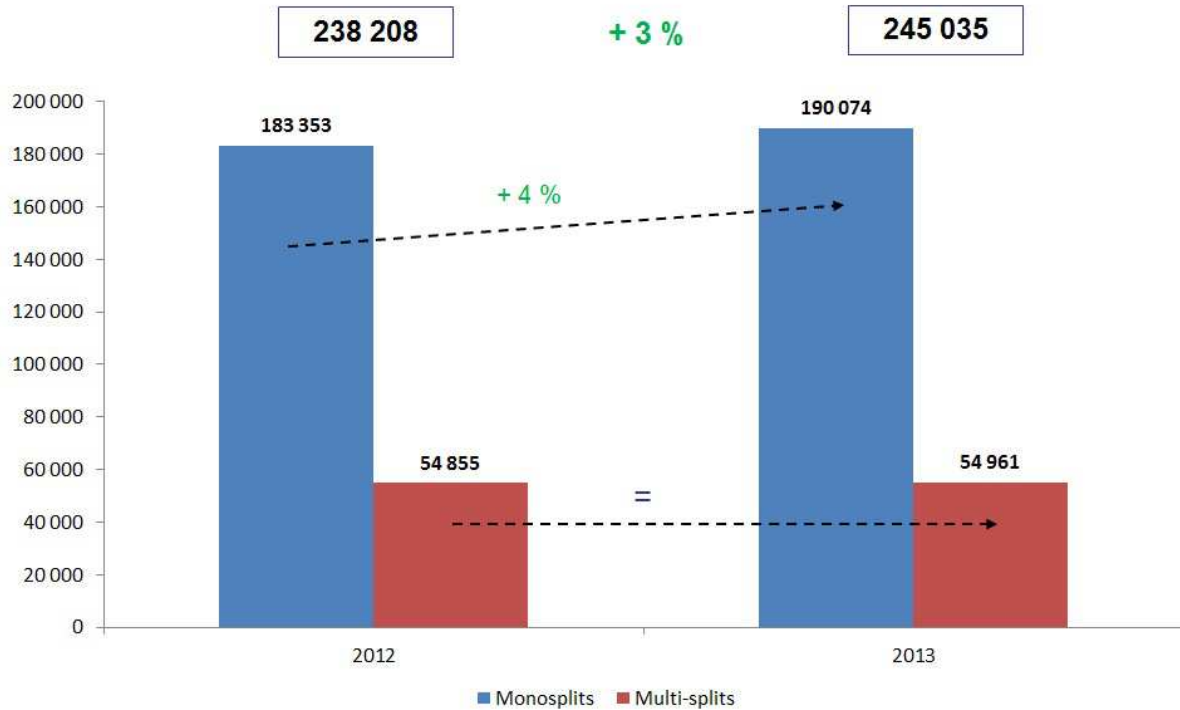
Le Marché Français en Unités Extérieures (à fin août 2013)



Source : PAC&Clim'Info

Profitant d'un été chaud mais tardif, le marché de la climatisation de confort connaît une seconde partie de l'année légèrement plus dynamique. En effet, après une hausse de 2% à fin avril 2013, le marché affiche une progression de 3% à fin août 2013.

Le Marché Français en Unités Extérieures Mono / Multi (à fin août 2013)



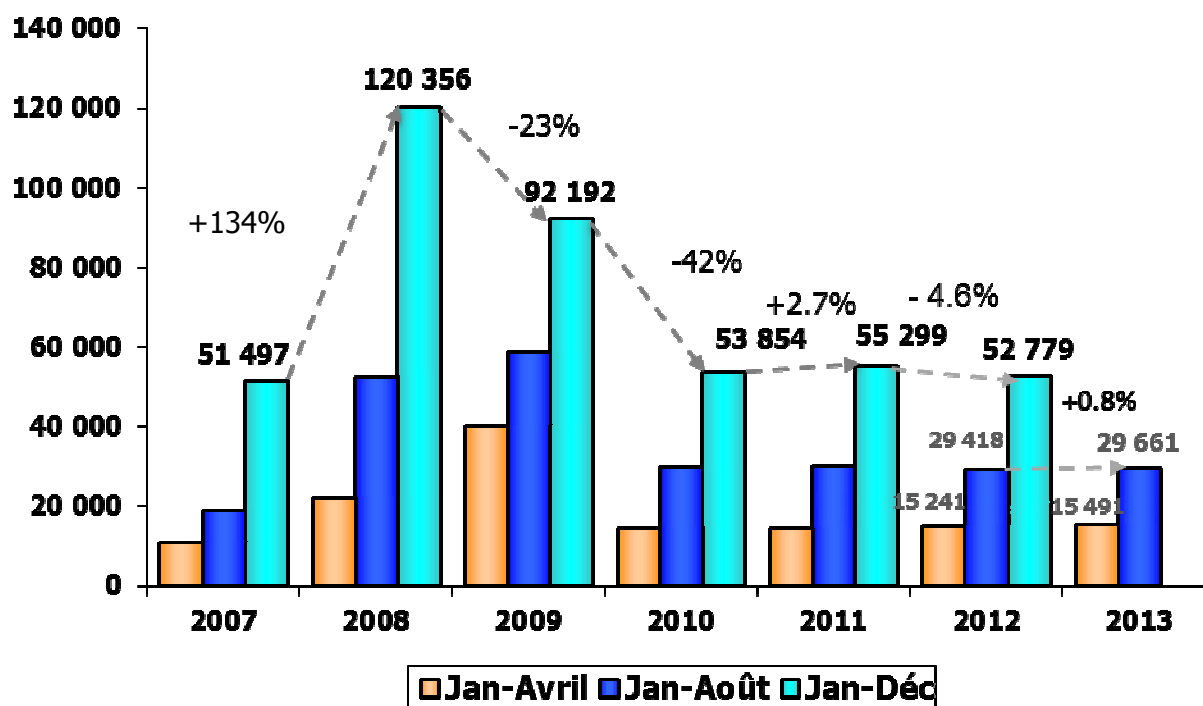
Avec une croissance de 4%, ce sont les systèmes monosplits qui tirent le marché, quand les multi-splits sont stables par rapport à la période janvier-août 2012. En ce qui concerne les puissances, aussi bien sur le segment des monosplits que des multi-splits, ce sont les produits à petite puissance qui font la croissance alors que les unités extérieures supérieures à 7 kW sont en recul. Enfin, les unités intérieures murales prennent le pas sur les cassettes et les gainables, reflet d'un marché tourné vers le résidentiel.

Pompe à Chaleur aérothermiques

Charlotte BRUNELLO, société Daikin Airconditioning France
Jean Pradère, Vice-Président de l'Afpac

LA POMPE A CHALEUR AIR / EAU

Un marché qui tend à se stabiliser depuis 2010



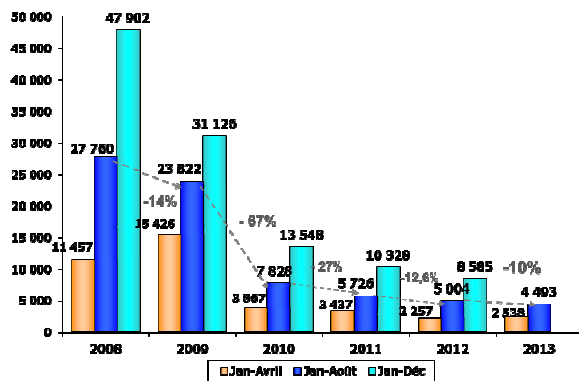
Source : PAC & Clim'Info

Sur la période janvier/août 2013, le marché augmente très légèrement de 0.8%, après une hausse de 2% à fin avril, ce qui montre un ralentissement sur la 2^{ème} période de l'année (mai/août), avec une stabilisation par rapport à celle de 2012. On estime un marché sur l'année complète entre 50 000 et 55 000 PAC, ce qui représente la tendance de ces trois dernières années.

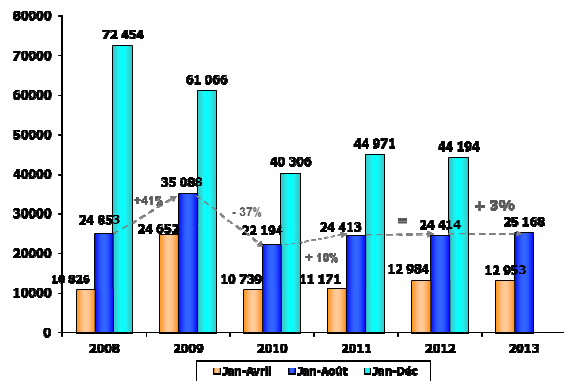
On remarque que les PAC monoblocs et les PAC biblocs ont suivi des évolutions bien différentes. En effet sur la période janvier/avril, les PAC monoblocs étaient en hausse de 12%, par contre entre mai et août, elles ont fortement baissé (-29%), ce qui entraîne sur la période janvier/août une baisse de 10% par rapport à la même période en 2012.

Les PAC biblocs quant à elles, ont très légèrement diminué de 0.2% en avril, puis ont connu un retour à la hausse sur mai/août (+7%). Ce marché est en hausse de 3% sur la période janvier/août.

Evolution des PAC Air/Eau monoblocs



Evolution des PAC Air/Eau biblocs



Source : PAC & Clim'Info

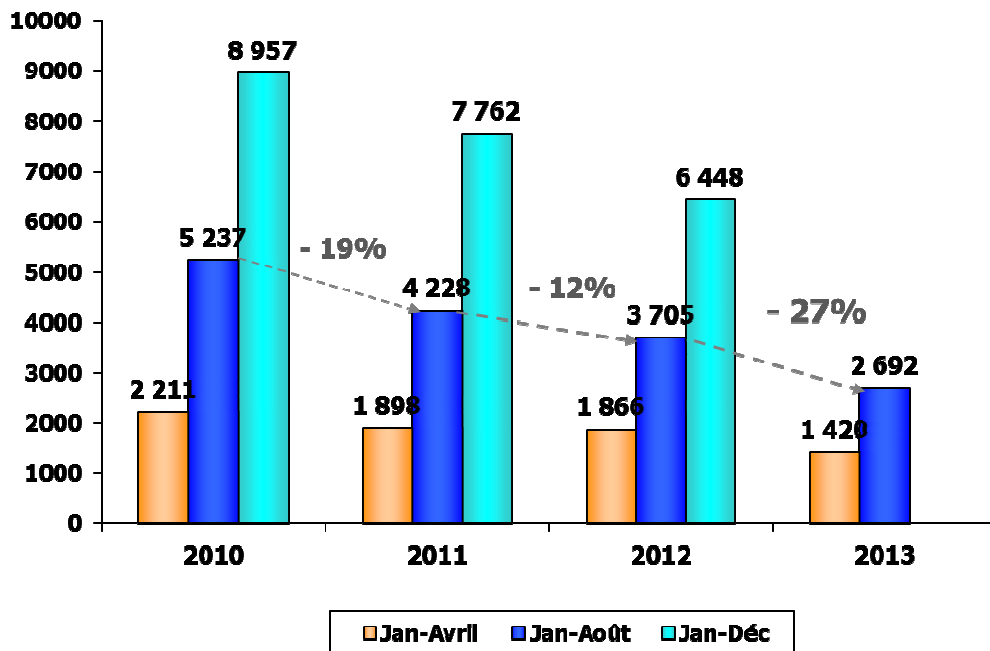
Si l'on regarde par puissance, on remarque que l'essentiel des ventes se font entre 5 et 20 kW, plus de 90% que ce soit les PAC monoblocs ou biblocs.

On note sur les monoblocs que le segment de 5 à 10 kW a augmenté de 7% alors que tous les autres segments chutent fortement. De même pour les PAC biblocs, le segment de 5 à 10 kW augmente de 6% => Les petites puissances restent encore un peu tirées par le neuf et les constructions BBC.

On note aussi que les PAC haute température (> 60°C), principalement installées dans la rénovation, augmentent de 5% à fin août. Elles étaient déjà en hausse à fin avril (+19%), on remarque tout de même un tassement de la demande entre mai et août.

Sur la période janvier/août, elles représentent 26% du marché total des PAC air/eau.

LA POMPE A CHALEUR GEOTHERMIE



Source : PAC&Clim'Info

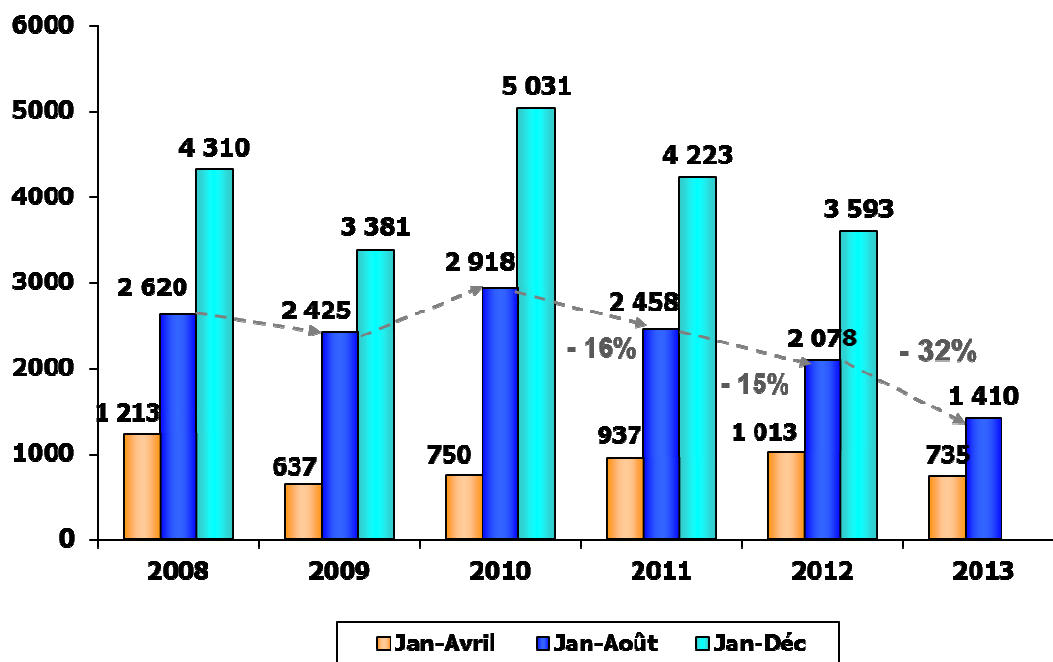
Le marché de la géothermie continue de baisser sur la deuxième période de l'année, -27% par rapport à janvier/août 2012. On note par ailleurs une plus forte baisse cette année par rapport aux années précédentes.

Globalement toutes les technologies sont en baisse, à l'exception des PAC sol/eau qui ont légèrement augmenté de 1%. De plus on s'aperçoit que ces PAC étaient déjà en hausse de 15% à fin avril, ce qui révèle tout de même une mauvaise deuxième période.

Sur la période mai/août, toutes les PAC géothermiques ont connu de fortes baisses.

Au final sur janvier/août, les PAC sol/sol ont diminué de 35%, les PAC eau glycolée/eau de 32% et les PAC eau/eau de 21%.

Evolution des PAC Eau glycolée/Eau



Source : PAC&Clim'Info

Le marché des PAC eau glycolée/eau, qui connaît l'une des plus fortes baisses à fin août, représente l'essentiel du marché, soit 52%.

Dans la famille géothermique, les PAC haute température (> 60°C) sont en baisse de 21% et représentent 35% des ventes entre janvier et août.

Quelques mots sur le marché des PAC Eau Chaude Sanitaire seule

Le marché des chauffe-eau thermodynamiques est de 26 200 pièces et connaît une hausse de 24% par rapport à 2012. A noter que les chauffe-eau thermodynamiques ont connu un tassement du marché entre mai et août avec une hausse de 17%. Pour info, sur la période janvier/avril 2013, la croissance était de 34%.

(Sources PAC&Clim'Info / Gifam)

PAC & Clim'INFO

LES MISSIONS DE L'ASSOCIATION

PAC & Clim'Info rassemble les constructeurs et distributeurs de matériels et équipements de climatisation, de conditionnement de l'air, du chauffage thermodynamique et de l'eau chaude sanitaire sur le marché français. Créée en 1996, cette association souhaite rassembler les acteurs du marché pour être aussi représentative que possible.

PAC & Clim'Info vise à :

- Collecter des éléments statistiques quantitatifs - et non financiers- auprès des acteurs économiques, afin de procéder à une analyse détaillée du marché ;
- Effectuer une synthèse des résultats et les diffuser aux membres de l'association ;
- Mener toutes les actions nécessaires pour parvenir à une meilleure connaissance du marché des équipements et matériels de climatisation, de conditionnement de l'air et de la pompe à chaleur.

Depuis 2005, l'association s'est dotée d'un code éthique qui est signé par tous les membres lors de chaque réunion. Ces rencontres sont également l'occasion de lire une déclaration préalable qui rappelle les règles de l'association et sa volonté de veiller scrupuleusement aux lois en vigueur en termes de respect de la concurrence.

LES ENTREPRISES MEMBRES DE PAC & CLIM'INFO

AIRWELL FRANCE	LENNOX
AIRWELL RESIDENTIAL	LG ELECTRONICS FRANCE
AJ TECH	MIDEA FRANCE
ALDES	MITSUBISHI ELECTRIC
ALPHA-INNO TEC	MTA FRANCE
ARISTON	OERTLI
ATLANTIC	PANASONIC FRANCE
AUER	SAMSUNG
BAXI FRANCE	SAUNIER DUVAL
BOSCH THERMOTECHNOLOGIES	SOFATH
CARRIER SCS	STIEBEL ELTRON
CHAFFOTEAUX	SWEGON
CIAT	TECHNIBEL
DAIKIN	TOSHIBA
DE DIETRICH THERMIQUE	TRANE
DIMPLEX	VIESSMANN
EUROFRED GROUPE	WAVIN - CLIMASOL
FRANCE AIR	WEISHAUP
GEOVIA INDUSTRIE	YACK
HITACHI	ZAEGEL HELD
HYDRONIC	



La pompe à chaleur au cœur de votre confort

LES MISSIONS DE L'ASSOCIATION

L'AFPAC regroupe une cinquantaine de membres représentatifs de la filière, tels que des organismes institutionnels, des bureaux d'études, des énergéticiens, des constructeurs de matériels, des distributeurs, des organismes de certification et de contrôle...

Elle a pour mission de :

- **promouvoir** le développement des pompes à chaleur
- **communiquer** auprès des pouvoirs publics français et européens
- **sensibiliser** à l'intérêt énergétique et environnemental de ces systèmes de chauffage
- **coordonner et animer** des échanges scientifiques et techniques
- **contribuer** aux travaux de normalisation française et européenne et
- **apporter au consommateur** les signes de reconnaissance de la qualité des matériels et de professionnalisme des installateurs nécessaires à une bonne installation PAC.

QUELQUES REGLES ET CONSEILS POUR UNE INSTALLATION DE PAC

N°1 : L'installateur doit être qualifié

N°2 : Le diagnostic de l'installation et le choix de la solution doivent être pertinents et étudiés

N°3 : Ne jamais signer de contrat lors du 1^{er} rdv

N°4 : Se méfier d'un démarchage à domicile

N°5 : Faire réaliser plusieurs devis

N°6 : Prendre quelques jours pour réfléchir

N°7 : Chaque installation implique une étude thermique

N°8 : Ne pas oublier le délai de rétractation conformément à la législation en cours

LES MEMBRES DE L'AFPAC

AFCE	CETIAT	MITSUBISHI ELECTRIC
AFF Association Française du Froid	CHAFFOTEAUX SAS	MONDIAL GEOTHERMIE
AFPG	CIAT	PANASONIC France
AICVF	COSTIC	PROMOTELEC SANDEN
AERMEC France	DAIKIN	MANUFACTURING Europe SAS
AIRWELL France sas	DE DIETRICH	SER
Alpha-InnoTec	DIMPLEX SOLUTIONS	SNEFFCA
AJTECH	THERMODYNAMIQUES SAS	Société Nouvelle TRESKO
ALDES AERAILIQUE	EDF	STIEBEL ELTRON SAS
AMZAIR INDUSTRIE	ENALSA	SYNASAV
ASSOCIATION EQUILIBRE DES ENERGIES	EUROVENT CERTITA	TECHNIBEL S.A.S.
ATLANTIC	CERTIFICATION	THERMATIS TECHNOLOGIES / SOFATH
BRGM	FGME	UECF/FFB
BUDERUS CHAUFFAGE SAS	FNAS	UNICLIMA
CAPEB	France ENERGIE & Cie	VISSMANN France SAS
CARDONNEL INGENIERIE	GDF SUEZ	WEISHAUP T.S.A.
CARRIER SCS - Distribution France	GEOFOREST SAS	ZODIAC POOL CARE EUROPE
EUROVENT CERTITA	HELIPAC	David BONNET Président d'Honneur
CERTIFICATION	HITACHI EUROPE SAS	

PAC & clim'INFO

ASSOCIATION PROFESSIONNELLE
DU CHAUFFAGE ET DE LA CLIMATISATION THERMODYNAMIQUES

**11-17 rue de l'Amiral Hamelin
75016 PARIS**

**Contacts Presse
Violaine Ohl-Gasteau
01 45 05 72 56 – clim-info@dial.oleane.com**



La pompe à chaleur au cœur de votre confort

**C/ Certex
31 rue du Rocher
75008 PARIS**

**Contacts Presse
Véronique Vavrand
01 42 93 42 42 – contact@afpac.org**